

โครงการ “ตะลุยตะวันตก
แบบออนไลน์ 2023”



บันทึกข้อความ

ส่วนราชการ งานบริหารและธุรการ สำนักงานเลขาธิการ คณะมนุษยศาสตร์

ที่ ม. กปค. ๑๔๓๗ / ๒๕๖๕

วันที่ ๒๕ พฤศจิกายน ๒๕๖๕

เรื่อง ขอแจ้งผลการประชุมคณะกรรมการประจำคณะมนุษยศาสตร์ (กปค.)

เรียน หัวหน้างานประกันคุณภาพการศึกษา

ขอได้โปรดทราบและดำเนินการตามมติที่ประชุม กปค. วาระที่ ๔.๒ ครั้งที่ ๓๗/๒๕๖๕
เมื่อวันพฤหัสบดีที่ ๑๐ พฤศจิกายน ๒๕๖๕

เรื่องขออนุมัติจัดโครงการ "ตะลุยตะวันตกแบบออนไลน์ ๒๐๒๓"

(ภาควิชาภาษาตะวันตก)

มติ ที่ประชุมพิจารณาจากเอกสารโครงการฯ แล้ว มีมติ ดังนี้

๑. เห็นชอบและอนุมัติจัดโครงการ "ตะลุยตะวันตกแบบออนไลน์ ๒๐๒๓" ในวันพฤหัสบดีที่ ๑๒ มกราคม ๒๕๖๖ ระหว่างเวลา ๑๐.๐๐ - ๑๑.๓๐ น. ในรูปแบบออนไลน์ผ่านระบบ Google Meet โดยไม่ขอเบิกงบประมาณ ตามที่เสนอ
๒. ให้ผู้รับผิดชอบโครงการจัดทำบันทึกเสนอขออนุมัติจัดโครงการฯ โดยผ่านหัวหน้างาน นโยบายและแผนตรวจสอบก่อนนำเสนอคณบดี เพื่อพิจารณาอนุมัติต่อไป

(นางกรรณิการ์ บุรศิริรักษ์)

เลขาธิการคณะกรรมการประจำคณะฯ

- หมายเหตุ () ได้ส่งเรื่องเดิมมาพร้อมแล้ว
 ได้ส่งสำเนาเรื่องเดิมมาพร้อมแล้ว
 () ไม่มีต้นเรื่อง
 () อื่น ๆ



กปค. วาระที่ ๔.๒ ครั้งที่ ๓๓ / ๒๕๖๕

เมื่อวันที่ ๑๐ พ.ย. ๒๕๖๕

บันทึกข้อความ

ส่วนราชการ ภาควิชาภาษาตะวันตก คณะมนุษยศาสตร์ โทร. ๐-๒๓๑๐-๘๒๖๘

ที่ อว ๐๖๐๑.๐๔๐๖/๒๕๖

วันที่ ๘ พฤศจิกายน ๒๕๖๕

เรื่อง ขออนุมัติจัดโครงการ “ตะลุยตะวันตกแบบออนไลน์ ๒๐๒๓”

เรียน คณบดีคณะมนุษยศาสตร์

วาระที่ ๔.๒.....

ด้วยสาขาวิชาภาษาตะวันตก ภาควิชาภาษาตะวันตก คณะมนุษยศาสตร์ จะดำเนินการจัดโครงการ “ตะลุยตะวันตกแบบออนไลน์ ๒๐๒๓” ในวันพฤหัสบดีที่ ๑๒ มกราคม ๒๕๖๖ ระหว่างเวลา ๑๐.๐๐ - ๑๑.๓๐ น. ในรูปแบบออนไลน์ผ่านระบบ Google Meet เพื่อให้เป็นไปตามเกณฑ์ระบบการประกันคุณภาพการศึกษาภายใน ระดับคณะ ข้อ ๑ ตัวบ่งชี้ที่ ๑.๖ กิจกรรมนักศึกษาในระดับปริญญาตรี เกณฑ์มาตรฐานข้อ ๒ ดำเนินกิจกรรมที่ส่งเสริมคุณลักษณะบัณฑิตตามมาตรฐานผลการเรียนรู้ตามกรอบมาตรฐานคุณวุฒิแห่งชาติ ๕ ประการ

ในการนี้ สาขาวิชาภาษาตะวันตก ภาควิชาภาษาตะวันตก คณะมนุษยศาสตร์ จึงใคร่ขออนุมัติจัดโครงการ “ตะลุยตะวันตกแบบออนไลน์ ๒๐๒๓” ในวันวันพฤหัสบดีที่ ๑๒ มกราคม ๒๕๖๖ ระหว่างเวลา ๑๐.๐๐ - ๑๑.๓๐ น. ในรูปแบบออนไลน์ผ่านระบบ Google Meet โดยไม่ขอเบิกจ่ายงบประมาณ พร้อมนี้ได้แนบเอกสารโครงการฯ มาด้วยแล้ว

จึงเรียนมาเพื่อโปรดพิจารณาและนำเสนอที่ประชุม กปค. ให้ความเห็นชอบ เพื่อสาขาวิชาภาษาตะวันตก จะได้ดำเนินการในส่วนที่เกี่ยวข้องต่อไป

ผู้ชม อมตวณิ

(ผู้ช่วยศาสตราจารย์รัฐพร อมตวนิช)

หัวหน้าภาควิชาภาษาตะวันตก

กปค. ๕๐๔/๒๕๖๕ ลว. - ๘ พ.ย. ๒๕๖๕

เสนอ กปค.

อ.อ

(รองศาสตราจารย์วิโรจ นาคชาติ)

คณบดีคณะมนุษยศาสตร์
๘ พ.ย. ๒๕

โครงการ “ตะลุยตะวันตกแบบออนไลน์ ๒๐๒๓”

๑. หน่วยงานที่รับผิดชอบ ภาควิชาภาษาตะวันตก คณะมนุษยศาสตร์ มหาวิทยาลัยรามคำแหง

๒. สถานภาพโครงการ โครงการเดิม โครงการใหม่ โครงการต่อเนื่อง

๓. แผนงาน งานสนับสนุนวิชาการ งาน สนับสนุนวิชาการ

๔. กิจกรรม กิจกรรมหลัก กิจกรรมรอง กิจกรรมสนับสนุน
 กิจกรรมบูรณาการ กิจกรรม (โครงการต่างจังหวัด)

๕. หลักการและเหตุผล

ปัจจุบันในการเรียนการสอนของหลักสูตรศิลปศาสตรบัณฑิต สาขาวิชาภาษาตะวันตก อาจารย์ผู้รับผิดชอบ ภาระงานวิชาต่าง ๆ พบว่า นักศึกษาขาดความรู้ความเข้าใจด้านวัฒนธรรมของประเทศฝรั่งเศส เยอรมัน รัสเซีย และ สเปน รวมทั้งการท่องเที่ยวในประเทศดังกล่าว การศึกษาพื้นฐานวัฒนธรรม ภูมิหลัง และความสำคัญของแหล่งท่องเที่ยวตามเมืองสำคัญต่าง ๆ ในประเทศฝรั่งเศส เยอรมัน รัสเซีย และสเปน เช่น กรุงมอสโก กรุงปารีส กรุงเบอร์ลิน กรุงมาดริด ฯลฯ นั้น มีความจำเป็นต่อการเรียนการสอนภาษาตะวันตกในฐานะภาษาต่างประเทศให้แก่ นักศึกษาชาวไทย เพื่อให้เกิดการตระหนักรู้และสนใจในวัฒนธรรม และสถานที่สำคัญต่าง ๆ ของประเทศดังกล่าว มากยิ่งขึ้น

ด้วยเหตุนี้ทางหลักสูตรศิลปศาสตรบัณฑิต สาขาวิชาภาษาตะวันตก จึงได้จัดโครงการ “ตะลุยตะวันตกแบบออนไลน์ ๒๐๒๓” โดยการบรรยายผ่านระบบออนไลน์ด้วย Google Meet เพื่อให้นักศึกษาเกิดความรู้ความเข้าใจเกี่ยวกับวัฒนธรรม การท่องเที่ยว และประวัติศาสตร์ของประเทศฝรั่งเศส เยอรมัน รัสเซีย และสเปน รวมทั้งคำศัพท์ และวลีในภาษาฝรั่งเศส เยอรมัน รัสเซีย และสเปน ด้านการท่องเที่ยว

ดังนั้น โครงการดังกล่าวจึงเป็นโครงการที่มีประโยชน์ต่อนักศึกษาโดยตรง ช่วยเสริมสร้างและพัฒนา ศักยภาพของนักศึกษา และนักศึกษาสามารถนำความรู้ที่ได้จากโครงการดังกล่าวไปประยุกต์ใช้ในภาระงานวิชาต่าง ๆ รวมทั้งสามารถนำไปบูรณาการในการประกอบอาชีพในอนาคตข้างหน้า

๖. ความสัมพันธ์เชื่อมโยงของโครงการ

คณะมนุษยศาสตร์	มหาวิทยาลัย
พันธกิจ (Mission) : สนับสนุนและส่งเสริมกระจายโอกาส ความเสมอภาค และความเป็นธรรมทางการศึกษาหลากหลายรูปแบบ และหลากหลายสาขาวิชา ในลักษณะการศึกษาเพื่อปวง	พันธกิจ (Mission) : สนับสนุนและส่งเสริมกระจายโอกาส ความเสมอภาค และความเป็นธรรมทางการศึกษาหลากหลายรูปแบบ และหลากหลายสาขาวิชา ในลักษณะการศึกษาเพื่อปวง

คณะมนุษยศาสตร์	มหาวิทยาลัย
ชนให้มีความรู้คู่คุณธรรม	ชนให้มีความรู้คู่คุณธรรม
ยุทธศาสตร์ (Strategy) : การเสริมสร้างและพัฒนาศักยภาพทุนมนุษย์	ยุทธศาสตร์ (Strategy) : การเสริมสร้างและพัฒนาศักยภาพทุนมนุษย์
เป้าประสงค์ (Goal) : ผู้รับบริการทางการศึกษามีคุณภาพ สำเร็จการศึกษา แล้วมีงานทำตรงตามความต้องการของผู้ใช้บัณฑิต และ สามารถสร้างงานด้วยตนเอง	เป้าประสงค์ (Goal) : ผู้รับบริการทางการศึกษามีคุณภาพ สำเร็จการศึกษา แล้วมีงานทำตรงตามความต้องการของผู้ใช้บัณฑิต และ สามารถสร้างงานด้วยตนเอง
กลยุทธ์ (strategy) : พัฒนาและส่งเสริมกิจการนักศึกษาและศิษย์เก่า และ บูรณาการเพื่ออาชีพ	กลยุทธ์ (strategy) : พัฒนาและส่งเสริมกิจการนักศึกษาและบูรณาการเพื่อ อาชีพ

๗. วัตถุประสงค์ของโครงการ / กิจกรรม

๑. เพื่อให้นักศึกษาได้เรียนรู้เกี่ยวกับวัฒนธรรม การท่องเที่ยว และประวัติศาสตร์ตะวันตก (ประเทศฝรั่งเศส)
๒. เพื่อให้นักศึกษาได้รับความรู้เกี่ยวกับคำศัพท์และวลีในภาษาตะวันตก (ภาษาฝรั่งเศส) ด้านการท่องเที่ยว
๓. เพื่อนำความรู้ที่ได้จากโครงการไปบูรณาการกับการเรียนการสอนกระบวนวิชา FRE3516 นิทานพื้นบ้านฝรั่งเศส
๔. เพื่อให้นักศึกษานำความรู้ไปประยุกต์ใช้ในการประกอบอาชีพได้

๘. ระยะเวลาดำเนินการ

วันที่ ๑๒ มกราคม ๒๕๖๖

๙. สถานที่ดำเนินโครงการ / กิจกรรม

บรรยายแบบออนไลน์ผ่านระบบ Google Meet

๑๐. วิธีดำเนินการ

๑. ประชุมผู้เกี่ยวข้องในการจัดโครงการ เพื่อกำหนดวัตถุประสงค์ หลักการและเหตุผล
๒. เสนอเพื่ออนุมัติจัดโครงการต่อคณะกรรมการประจำคณะมนุษยศาสตร์
๓. จัดเตรียมอุปกรณ์และทดลองระบบที่ใช้บรรยายแบบออนไลน์
๔. ดำเนินโครงการโดยการบรรยายแบบออนไลน์
๕. ประเมินผลโครงการ
๖. สรุปโครงการ รวบรวมข้อเสนอแนะ พิจารณาแนวทางปรับปรุงแก้ไข และเสนอแนวทางแก้ไขในการจัดโครงการครั้งต่อไป

๗. ซึ่งแจ้งผลการดำเนินงานและผลการประเมินโครงการให้ กปค. รับทราบ เพื่อปรับปรุงพัฒนาการจัดโครงการครั้งต่อไป

๑๑. วิทยากร

ผู้ช่วยศาสตราจารย์เดมิย์ ระเบียบโลก อาจารย์ผู้รับผิดชอบหลักสูตรและอาจารย์ประจำหลักสูตร
ศิลปศาสตรบัณฑิต สาขาวิชาภาษาตะวันตก

๑๒. ผู้เข้าร่วมโครงการ

นักศึกษาภาควิชาภาษาตะวันตก จำนวน ๔๐ คน

๑๓. กิจกรรมย่อยของโครงการ

รายละเอียดกิจกรรมย่อย	ระยะเวลา (ปีงบประมาณ)
วันที่ ๑๒ มกราคม ๒๕๖๖ ๐๙.๓๐ – ๐๙.๔๕ น. เปิดโครงการโดย นางพุดิตา สงวนไทร เลอแพรงซ์ อาจารย์สาขาวิชาภาษาฝรั่งเศส ๐๙.๔๕ – ๑๑.๐๐ น. เริ่มบรรยายโครงการ “ตะลุย ตะวันตกแบบออนไลน์ ๒๐๒๓” เรื่อง การท่องเที่ยว เมืองเบรอตานู ประเทศฝรั่งเศส โดยผู้ช่วยศาสตราจารย์ เดมิย์ ระเบียบโลก ๑๑.๐๐ – ๑๑.๒๐ น. เปิดโอกาสให้นักศึกษาซักถาม และแสดงความคิดเห็น ๑๑.๒๐ – ๑๑.๓๐ น. กล่าวสรุปและปิดโครงการ โดย นางพุดิตา สงวนไทร เลอแพรงซ์ อาจารย์สาขาวิชา ภาษาฝรั่งเศส	ปีงบประมาณ พ.ศ. ๒๕๖๖

๑๔. งบประมาณ

แหล่งงบประมาณ : งบคลัง งบรายได้ งบอื่นๆ (เงินทุนคณะฯ) ไม่ใช่งบประมาณ

รายละเอียดงบประมาณ

ประเภทงบรายจ่าย - รายการ	ปีงบประมาณ		
	ปีก่อน ๒๕๖๕	ปีที่เสนอขอ ๒๕๖๖	+เพิ่ม / - ลด
งบดำเนินงาน (ค่าตอบแทน, ค่าใช้สอย, ค่าวัสดุ)	-	-	-
รวมเป็นจำนวนเงินทั้งสิ้น :	-	-	-

๑๕. การติดตามและประเมินผลโครงการ

ประเมินผลหลังสิ้นสุดการจัดโครงการทันทีโดยใช้แบบสอบถามวัดระดับความรู้ความเข้าใจ ความคิดเห็น และความพึงพอใจ

๑๖. ผู้รับผิดชอบโครงการ

หลักสูตรศิลปศาสตรบัณฑิต สาขาวิชาภาษาตะวันตก

๑๗. ผลผลิต / ผลลัพธ์ของโครงการ

ผลผลิต / ผลลัพธ์	ตัวชี้วัด	ค่าเป้าหมาย
ผลผลิต ๑. ผู้เข้าร่วมโครงการได้รับความรู้เกี่ยวกับวัฒนธรรม การท่องเที่ยว และประวัติศาสตร์ตะวันตก (ประเทศฝรั่งเศส) รวมทั้งความรู้เกี่ยวกับคำศัพท์และวลีในภาษาตะวันตก (ภาษาฝรั่งเศส) ด้านการท่องเที่ยว	ร้อยละของจำนวนผู้เข้าร่วมโครงการได้รับความรู้เกี่ยวกับวัฒนธรรม การท่องเที่ยว และประวัติศาสตร์ตะวันตก (ประเทศฝรั่งเศส) รวมทั้งความรู้เกี่ยวกับคำศัพท์และวลีในภาษาตะวันตก (ภาษาฝรั่งเศส) ด้านการท่องเที่ยว	ร้อยละ ๘๐
๒. ความพึงพอใจของผู้เข้าร่วมโครงการฯ	ระดับความพึงพอใจของผู้เข้าร่วมโครงการฯ	ระดับ ๓.๕๕
ผลลัพธ์ ๑. ผู้เข้าร่วมโครงการเกิดทักษะและนำไปใช้ประโยชน์ได้จริง	ระดับความคิดเห็นของผู้เข้าร่วมโครงการที่เกิดทักษะและนำไปใช้ประโยชน์ได้จริง	ระดับ ๓.๕๕ ขึ้นไป

ผลผลิต / ผลลัพธ์	ตัวชี้วัด	ค่าเป้าหมาย
๒. ผู้เข้าร่วมโครงการที่มีพัฒนาการตามวัตถุประสงค์ของโครงการ	ร้อยละของจำนวนผู้เข้าร่วมโครงการที่มีพัฒนาการตามวัตถุประสงค์ของโครงการ	ร้อยละ ๕๒
๓. นักศึกษาสามารถนำความรู้ไปประยุกต์ใช้ในการประกอบอาชีพได้	ร้อยละของนักศึกษาที่เข้าร่วมโครงการสามารถนำความรู้ไปประยุกต์ใช้ในการประกอบอาชีพได้	ร้อยละ ๒๐

๑๘. ประโยชน์ที่คาดว่าจะได้รับ

๑. นักศึกษามีความรู้เกี่ยวกับวัฒนธรรม การท่องเที่ยว และประวัติศาสตร์ตะวันตก (ประเทศฝรั่งเศส)
๒. นักศึกษามีความรู้เกี่ยวกับคำศัพท์และวลีในภาษาตะวันตก (ภาษาฝรั่งเศส)
๓. สามารถนำความรู้ที่ได้จากโครงการ ไปบูรณาการกับการเรียนการสอนกระบวนวิชา FRE3516 นิทานพื้นบ้านฝรั่งเศส
๔. นักศึกษาสามารถนำความรู้ไปประยุกต์ใช้ในการประกอบอาชีพได้

Pre-test

โครงการ ตะลุยเที่ยวเบรอตานู

ชื่อ..... นามสกุล..... รหัส นักศึกษา.....

1. แคว้นเบรอตานู ตั้งอยู่ทางทิศใดของประเทศฝรั่งเศส

1. ทิศใต้ 2. ทิศตะวันออก 3. ทิศตะวันออกเฉียงเหนือ 4. ทิศตะวันตก

2. หากต้องการที่จะเดินทางไปแคว้น เบรอตานู เราจะต้องขึ้นรถไฟจากสถานีชุมทางใดในปารีส

1. Gare de Lyon 2. Gare Montparnasse 3. Gare du Nord 4. Gard de l'Est

3. เมืองใดต่อไปนี้เป็นเมืองหลักของแคว้นเบรอตานู

1. Rennes 2. Lille 3. Toulon 4. Dijon

4. แคว้นเบรอตานูมีพรมแดนติดต่อทางทะเลกับประเทศอะไร

1. สเปน 2. อิตาลี 3. อังกฤษ 4. โมร็อกโก

5. จังหวัดใดของแคว้นเบรอตานูที่ยื่นไปสู่มหาสมุทรแอตแลนติกมากที่สุด

1. Saint-Malo 2. Finistère 3. Roscoff 4. Lorient

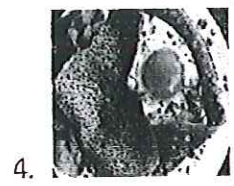
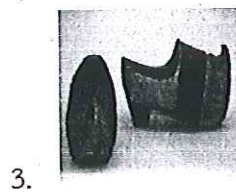
6. ขนมใดต่อไปนี้เป็นขนมที่ผลิตขึ้นจากแคว้นเบรอตานู

1. Galette 2. Le far breton 3. Kouign Amann 4. Éclair

7. ถนนสายที่ตั้งในเมืองใดของแคว้นเบรอตานู

1. Quimper 2. Brest 3. Morlaix 4. Morbihan

8. Bigoudène เป็นชื่อของอะไร



9. แคว้นเบอร์ตานูเป็นแคว้นเดียวในประเทศฝรั่งเศสที่ไม่มีการผลิต

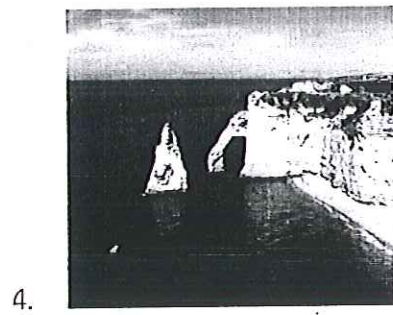
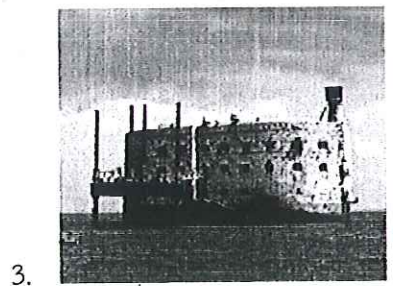
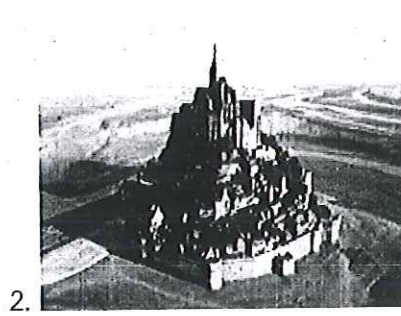
1. Vin

2. Whisky

3. Cidre

4. Bière

10. หากเราจะไปเที่ยวแคว้นเบอร์ตานู สถานที่ใดเราจะต้องไม่ควรพลาด



Post-test

โครงการ ตะลุยเที่ยวเบรอตานู

ชื่อ.....นามสกุล..... รหัส นักศึกษา.....

1. แคว้นเบรอตานู ตั้งอยู่ทางทิศใดของประเทศฝรั่งเศส

2. ทิศใต้ 2. ทิศตะวันออก 3. ทิศตะวันออกเฉียงเหนือ 4. ทิศตะวันตก

2. หากต้องการที่จะเดินทางไปแคว้น เบรอตานู เราจะต้องขึ้นรถไฟจากสถานีชุมทางใดในปารีส

1. Gare de Lyon 2. Gare Montparnasse 3. Gare du Nord 4. Gard de l'Est

3. เมืองใดต่อไปนี้เป็นเมืองหลักของแคว้นเบรอตานู

1. Rennes 2. Lille 3. Toulon 4. Dijon

4. แคว้นเบรอตานูมีพรมแดนติดต่อกับทะเลกับประเทศอะไร

1. สเปน 2. อิตาลี 3. อังกฤษ 4. โมร็อกโก

5. จังหวัดใดของแคว้นเบรอตานูที่ย้ายไปสู่มหาสมุทรแอตแลนติกมากที่สุด

1. Saint-Malo 2. Finistère 3. Roscoff 4. Lorient

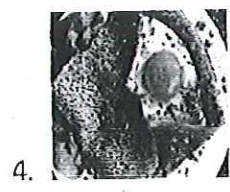
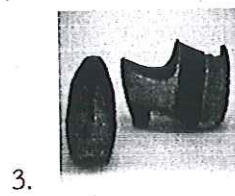
6. ขนมใดต่อไปที่ไม่ใช่ผลิตภัณฑ์จากแคว้นเบรอตานู

1. Galette 2. Le far breton 3. Kouign Amann 4. Éclair

7. ถนนสยามที่ตั้งในเมืองใดของแคว้นเบรอตานู

1. Quimper 2. Brest 3. Morlaix 4. Morbihan

8. Bigoudène เป็นชื่อของอะไร



9. แคว้นเบอร์ตาญเป็นแคว้นเดียวในประเทศฝรั่งเศสที่ไม่มีการผลิต

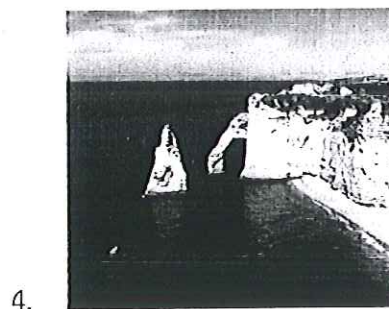
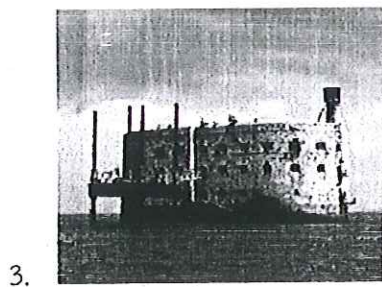
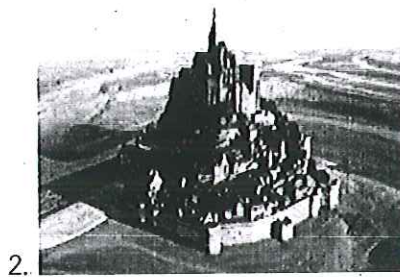
1. Vin

2. Whisky

3. Cidre

4. Bière

10. หากเราจะไปเที่ยวแคว้นเบอร์ตาญ สถานที่ใดเราจะต้องไม่ควรพลาด



แบบประเมินความพึงพอใจ
 โครงการ “ตะลุยตะวันตกแบบออนไลน์ ๒๐๒๓”
 วันที่ ๑๒ มกราคม ๒๕๖๖
 รูปแบบออนไลน์ผ่านระบบ Google Meet

ส่วนที่ ๑ ข้อมูลเกี่ยวกับผู้เข้าร่วมโครงการ

๑. เพศ ชาย หญิง
 ๒. สถานภาพ นักศึกษาคณะมนุษยศาสตร์ นักศึกษาคณะ

ส่วนที่ ๒ ระดับความคิดเห็น / ความพึงพอใจ

คำชี้แจง โปรดทำเครื่องหมาย ในช่องที่ท่านพิจารณาแล้วเห็นว่าตรงกับความคิดเห็นมากที่สุด

ประเด็นที่ประเมิน	ระดับความคิดเห็น / ความพึงพอใจ				
	มากที่สุด	มาก	ปานกลาง	น้อย	น้อยที่สุด
ส่วนที่ ๑ เนื้อหา การบรรยาย และวิทยากร					
๑. เนื้อหาของโครงการสอดคล้องกับเนื้อหาวิชา					
๒. ความสามารถในการถ่ายทอดความรู้ของวิทยากร					
๓. ความรู้ความเข้าใจที่ได้รับจากการบรรยาย					
๔. รูปแบบการนำเสนอและเนื้อหาข้อมูลประกอบการบรรยาย					
๕. โอกาสในการฝึกคำศัพท์และวลีในภาษาตะวันตก (ภาษาฝรั่งเศส) ด้านการท่องเที่ยว					
๖. ความเหมาะสมของเวลา					
๗. กิจกรรมเหมาะสมกับระดับความรู้ของผู้เข้าร่วมโครงการ					
๘. การเปิดโอกาสให้ผู้เข้าร่วมโครงการซักถาม					
ส่วนที่ ๒ ด้านวัฒนธรรม การท่องเที่ยว และประวัติศาสตร์ตะวันตก (ประเทศฝรั่งเศส) (ก่อนเข้าร่วมโครงการ)					
๑. ท่านได้รับความรู้เกี่ยวกับการท่องเที่ยวเมืองเบรอตานู					
๒. ท่านสามารถนำความรู้เกี่ยวกับคำศัพท์และวลีในภาษาตะวันตก (ภาษาฝรั่งเศส) ด้านการท่องเที่ยวไปประยุกต์ใช้					

ประเด็นที่ประเมิน	ระดับความคิดเห็น / ความพึงพอใจ				
	มากที่สุด	มาก	ปานกลาง	น้อย	น้อยที่สุด
๓. ท่านสามารถนำความรู้จากการจัดโครงการไปประยุกต์ใช้ใน กระบวนวิชา FRE3516 นิทานพื้นบ้านฝรั่งเศส					
ส่วนที่ ๓ ด้านวัฒนธรรม การท่องเที่ยว และประวัติศาสตร์ ตะวันตก (ประเทศฝรั่งเศส) (หลังเข้าร่วมโครงการ)					
๑. ท่านได้รับความรู้เกี่ยวกับการท่องเที่ยวเมืองเบรอตานู					
๒. ท่านสามารถนำความรู้เกี่ยวกับคำศัพท์และวลีในภาษา ตะวันตก (ภาษาฝรั่งเศส) ด้านการท่องเที่ยวไปประยุกต์ใช้					
๓. ท่านสามารถนำความรู้จากการจัดโครงการไปประยุกต์ใช้ใน กระบวนวิชา FRE3516 นิทานพื้นบ้านฝรั่งเศส					

ส่วนที่ ๓ จากการเข้าร่วมโครงการ ท่านคิดว่าสามารถนำความรู้ดังกล่าวไปใช้ในการประกอบอาชีพใดได้บ้าง
จงอธิบาย

.....

.....

.....

.....

.....

.....

ข้อเสนอแนะ

.....

.....

.....



บันทึกข้อความ

ส่วนราชการ งานบริหารและธุรการ สำนักงานเลขาธิการ คณะมนุษยศาสตร์

ที่ ม. กปค. ๑๒๖ /๒๕๖๖

วันที่ ๑๓ กุมภาพันธ์ ๒๕๖๖

เรื่อง ขอแจ้งผลการประชุมคณะกรรมการประจำคณะมนุษยศาสตร์ (กปค.)

เรียน หัวหน้างานประกันคุณภาพการศึกษา

ขอได้โปรดทราบและดำเนินการตามมติที่ประชุม กปค. วาระที่ ๔.๔ ครั้งที่ ๕/๒๕๖๖
เมื่อวันพฤหัสบดีที่ ๒ กุมภาพันธ์ ๒๕๖๖

เรื่องรายงานผลการประเมินโครงการพัฒนานักศึกษาเรื่อง "ตะลุยตะวันตกแบบออนไลน์ ๒๐๒๓"
(ภาควิชาภาษาตะวันตก)

มติ ที่ประชุมพิจารณาแล้ว มีมติรับทราบ และมอบให้ผู้รับผิดชอบโครงการฯ นำผลการประเมิน
และข้อเสนอแนะไปพิจารณาปรับปรุงในการจัดโครงการฯ ครั้งต่อไป

(นางกรรณิการ์ บุรศิริรักษ์)

เลขาธิการคณะกรรมการประจำคณะฯ

- หมายเหตุ () ได้ส่งเรื่องเดิมมาพร้อมแล้ว
(✓) ได้ส่งสำเนาเรื่องเดิมมาพร้อมแล้ว
() ไม่มีต้นเรื่อง
() อื่น ๆ



กปค. วาระที่ ๑.๕ ครั้งที่ ๕ / ๒๕๖๖

เมื่อวันที่ - ๒ กพ. ๒๕๖๖

บันทึกข้อความ

ส่วนราชการ ภาควิชาภาษาตะวันตก คณะมนุษยศาสตร์ โทร. ๐-๒๓๑๐-๘๒๖๘

ที่ อว ๐๖๐๑.๐๔๐๖/๐๖

วันที่ ๓๐ มกราคม ๒๕๖๖

เรื่อง รายงานผลการประเมินโครงการพัฒนานักศึกษาเรื่อง “ตะลุยตะวันตกแบบออนไลน์ ๒๐๒๓”

เรียน คณบดีคณะมนุษยศาสตร์

วาระที่ ๑.๕.....

ตามที่ภาควิชาภาษาตะวันตก คณะมนุษยศาสตร์ ได้ดำเนินการจัดโครงการพัฒนานักศึกษา เรื่อง “ตะลุยตะวันตกแบบออนไลน์ ๒๐๒๓” ในวันพฤหัสบดี ที่ ๑๒ มกราคม ๒๕๖๖ ในรูปแบบออนไลน์ผ่านระบบ Google Meet นั้น บัดนี้โครงการได้ดำเนินการอบรมเสร็จเรียบร้อยแล้ว จึงขอ รายงานผลการประเมินโครงการพัฒนานักศึกษา เรื่อง “ตะลุยตะวันตกแบบออนไลน์ ๒๐๒๓” แนวทางการปรับปรุงครั้งต่อไป และสรุปผลการประเมินโครงการฯ ดังนี้

๑. ผลการประเมินพบว่า ก่อนการอบรม - หลังการอบรม (คะแนนเต็ม ๑๐ คะแนน)

ผู้ทำแบบทดสอบก่อนการอบรม - หลังการอบรม จำนวน ๓๐ คน

๑.๑ มีผู้ทำคะแนนเพิ่ม จำนวน ๒๘ คน คิดเป็นร้อยละ ๙๓.๓

๑.๒ มีผู้ทำคะแนนเท่าเดิม จำนวน ๒ คน คิดเป็นร้อยละ ๖.๗

๑.๓ มีความรู้ความเข้าใจโดยรวม คิดเป็นร้อยละ ๗๒.๗

๒. ผลการประเมิน ความพึงพอใจในการเข้าร่วมโครงการโดยรวม ค่าเฉลี่ย ๔.๔ (ระดับมาก)

๒.๑ ค่าเฉลี่ยที่ได้สูงที่สุด ความพึงพอใจที่ได้รับค่าเฉลี่ย ๔.๘ (ระดับมากที่สุด) คือ

๒.๑.๑ ด้านความสามารถในการถ่ายทอดความรู้ของวิทยากร

๒.๑.๒ ด้านความรู้ความเข้าใจที่ได้รับจากการบรรยาย

๒.๒ ค่าเฉลี่ยที่ได้น้อยที่สุด ความพึงพอใจที่ได้รับค่าเฉลี่ย ๓.๗ (ระดับมาก) คือ

๒.๒.๑ ด้านความเหมาะสมของเวลา

๓. นักศึกษาสามารถนำความรู้ที่ได้รับไปบูรณาการในสาขาอาชีพ คือ

๓.๑ ในการประกอบอาชีพด้านการท่องเที่ยว เช่น มัคคุเทศก์ ล่าม ฯลฯ

๓.๒ ในการประกอบอาชีพด้านการศึกษา เช่น อาจารย์ ครู ฯลฯ

๓.๓ ในการประกอบอาชีพอิสระ เช่น นักเขียนอิสระ บล็อกเกอร์ YouTuber ฯลฯ

๓.๔ ในการประกอบอาชีพด้านการสื่อสารมวลชน เช่น นักข่าว ผู้สื่อข่าว ผู้รายงานข่าว นักหนังสือพิมพ์ ฯลฯ

๓.๕ ในการประกอบอาชีพนักการทูต หรือเจ้าหน้าที่ในสถานเอกอัครราชทูตฝรั่งเศสประจำประเทศไทย

๔. นักศึกษาที่เข้าร่วมโครงการได้ให้ข้อเสนอแนะ คือ

๔.๑ ผู้เข้าร่วมการอบรมต้องการให้มีการจัดโครงการดังกล่าวขึ้นอีกในอนาคต และต้องการให้วิทยากรนำเสนอเมืองต่าง ๆ ในกลุ่มประเทศตะวันตกที่แปลกใหม่

๔.๒ วิทยากรเปิดโอกาสให้แสดงความคิดเห็นอย่างกว้างขวาง

๔.๓ วิทยากรสามารถถ่ายทอดความรู้ได้อย่างสนุกสนาน เสมือนได้ท่องเที่ยวอยู่ที่แคว้น
เบรอตานูจริง ๆ

๔.๔ ผู้เข้าร่วมการอบรมเสนอให้มีการอัปเดตวิดีโอการบรรยายครั้งนี้อยู่ในบัญชี
เฟซบุ๊กของภาควิชาภาษาตะวันตก เพื่อสามารถรับชมย้อนหลังได้

๕. แนวทางการปรับปรุงเพื่อจัดโครงการครั้งต่อไป

๕.๑ จัดโครงการดังกล่าวอย่างต่อเนื่องในปีการศึกษาต่อไป และเพิ่มระยะเวลาในการ
ประชาสัมพันธ์โครงการฯ ให้มากขึ้น

๖. สรุปผลการประเมินตามวัตถุประสงค์

๖.๑ ตามวัตถุประสงค์ของโครงการฯ ข้อที่ ๑ เพื่อให้นักศึกษาได้เรียนรู้เกี่ยวกับวัฒนธรรม
การท่องเที่ยว และประวัติศาสตร์ตะวันตก (ประเทศฝรั่งเศส) โดยมีตัวชี้วัด คือ ระดับความรู้ความ
เข้าใจ โดยมีผลการดำเนินงานอยู่ในระดับมาก (ค่าเฉลี่ย = ๔.๓)

๖.๒ ตามวัตถุประสงค์ของโครงการฯ ข้อที่ ๒ เพื่อให้นักศึกษาได้รับความรู้เกี่ยวกับคำศัพท์
และวลีในภาษาตะวันตก (ภาษาฝรั่งเศส) ด้านการท่องเที่ยว โดยมีตัวชี้วัด คือ ระดับความรู้ความ
เข้าใจ โดยมีผลการดำเนินงานอยู่ในระดับมาก (ค่าเฉลี่ย = ๔.๓)

๖.๓ ตามวัตถุประสงค์ของโครงการฯ ข้อที่ ๓ เพื่อนำความรู้ที่ได้จากโครงการฯ ไปบูรณาการ
กับการเรียนการสอนกระบวนวิชา FRE๓๕๑๖ นิทานพื้นบ้านฝรั่งเศส โดยมีตัวชี้วัด คือ ระดับ
ความรู้ความเข้าใจ โดยมีผลการดำเนินงานอยู่ในระดับมาก (ค่าเฉลี่ย = ๓.๙)

๖.๔ ตามวัตถุประสงค์ของโครงการฯ ข้อที่ ๔ เพื่อให้ศึกษานำความรู้ไปประยุกต์ใช้ในการ
ประกอบอาชีพได้ โดยมีตัวชี้วัดเชิงคุณภาพ คือ คำอธิบายของผู้เข้าร่วมโครงการฯ โดยผู้เข้าร่วม
โครงการฯ ได้อธิบายว่าสามารถนำความรู้ที่ได้รับไปประยุกต์ใช้ในการประกอบอาชีพ เช่น
มัคคุเทศก์ ล่าม อาจารย์ นักเขียนอิสระ บล็อกเกอร์ YouTuber ฯลฯ

จึงเรียนมาเพื่อโปรดพิจารณาและนำเสนอที่ประชุม กปค. ต่อไป

นพ. อมตวนพ

(ผู้ช่วยศาสตราจารย์รัฐพร อมตวนิช)

หัวหน้าภาควิชาภาษาตะวันตก

กปค. อดส/๒๒๒ ลว. ๓๑ ม.ค. ๒๕๖๖

- เสนอ ผอ.

ธ. ๒

(รองศาสตราจารย์วิโรจ นาคชาตรี)

คณบดีคณะมนุษยศาสตร์
๓๑ ม.ค. ๒๖

รายงานการประเมินผล
โครงการพัฒนานักศึกษา
เรื่อง “ตะลุยตะวันตกแบบออนไลน์ ๒๐๒๓”
โดยภาควิชาภาษาตะวันตก

วันพฤหัสบดีที่ ๑๒ มกราคม ๒๕๖๖ บรรยายออนไลน์ผ่านระบบ Google Meet

ส่วนที่ ๑ แบบทดสอบก่อนการอบรม - หลังการอบรม

ตอนที่ ๑ ข้อมูลส่วนตัว

การจัดโครงการตะลุยตะวันตกแบบออนไลน์ ๒๐๒๓ ได้จัดแบบออนไลน์ผ่านระบบ Google Meet ในวันที่ ๑๒ มกราคม ๒๕๖๖ ซึ่งในการจัดโครงการดังกล่าว มีกลุ่มเป้าหมาย คือ นักศึกษาระดับปริญญาตรีของภาควิชาภาษาตะวันตกจำนวนทั้งสิ้น ๔๐ คน จากการดำเนินงานพบว่า มีผู้สนใจลงทะเบียนเข้าร่วมโครงการฯ รวมทั้งสิ้น ๔๐ คน

ในโครงการดังกล่าว ทางภาควิชาภาษาตะวันตกได้จัดทำแบบการประเมินความรู้แบบออนไลน์ มีผู้ตอบแบบประเมินความรู้ก่อนการอบรมจำนวน ๓๐ คน เป็นเพศชาย ๖ คน คิดเป็นร้อยละ ๒๐ เพศหญิง ๒๔ คน คิดเป็นร้อยละ ๘๐ มีผู้ตอบแบบประเมินความรู้หลังการอบรม จำนวน ๓๐ คน เป็นเพศชาย ๖ คน คิดเป็นร้อยละ ๒๐ เพศหญิง ๒๔ คน คิดเป็นร้อยละ ๘๐

ตอนที่ ๒ การประเมินความรู้

ตารางแสดงระดับการประเมินความรู้

ประเด็นข้อความ	ค่าร้อยละ	
	ก่อนการอบรม	หลังการอบรม
๑. แคว้นเบรอตานูตั้งอยู่ทางทิศใดของประเทศฝรั่งเศส	๖๐	๘๓.๓
๒. หากต้องการที่จะเดินทางไปแคว้นเบรอตานู เราจะต้องขึ้นรถไฟจากสถานีชุมทางใดในปารีส	๔๐	๖๖.๗
๓. เมืองใดต่อไปนี้เป็นเมืองหลักของแคว้นเบรอตานู	๖๐	๖๖.๗
๔. แคว้นเบรอตานูมีพรมแดนติดต่อกับทะเลกับประเทศอะไร	๗๓.๓	๗๓.๓
๕. จังหวัดใดของแคว้นเบรอตานูที่ย้ายไปสู่มหาสมุทรแอตแลนติกมากที่สุด	๓๓.๓	๖๖.๗
๖. ขนมหิดต่อไปนี้ที่ไม่ใช่ผลิตภัณฑ์จากแคว้นเบรอตานู	๔๖.๗	๘๓.๓
๗. ถนนสยามตั้งอยู่ในเมืองใดของแคว้นเบรอตานู	๔๖.๗	๘๓.๓
๘. Bigoudène เป็นชื่อของอะไร	๖๐	๘๓.๓

ประเด็นข้อความ	คำร้อยละ	
	ก่อนการ อบรม	หลังการ อบรม
๙. แคว้นเบรอตานูเป็นแคว้นเดียวในประเทศฝรั่งเศสที่ไม่มีการผลิตสิ่งใดต่อไป	๓๓.๓	๖๐
๑๐. หากเราจะไปเที่ยวแคว้นเบรอตานู สถานที่ใดเราจะต้องไม่ควรพลาด	๑๓.๓	๖๐
ความรู้ความเข้าใจโดยรวม	๔๖.๗	๗๒.๗

ข้อสรุปจากผลก่อนการอบรม - หลังการอบรม

ผู้ทำแบบทดสอบก่อนการอบรม - หลังการอบรม (คะแนนเต็ม ๑๐ คะแนน) จำนวน ๓๐ คน

มีผู้ทำคะแนนเพิ่ม จำนวน ๒๘ คน คิดเป็นร้อยละ ๙๓.๓

มีผู้ทำคะแนนเท่าเดิม จำนวน ๒ คน คิดเป็นร้อยละ ๖.๗

มีความรู้ความเข้าใจโดยรวม คิดเป็นร้อยละ ๗๒.๗

ตอนที่ ๓ เรื่องใหม่ที่ได้เรียนรู้จากการอบรมครั้งนี้คือ

๑. ผู้เข้าร่วมการอบรมได้เรียนรู้ความสำคัญและลักษณะทั่วไปของแคว้นเบรอตานู
๒. ผู้เข้าร่วมการอบรมได้เรียนรู้สถานที่ท่องเที่ยวที่สำคัญของแคว้นเบรอตานู
๓. ผู้เข้าร่วมการอบรมได้เรียนรู้คำศัพท์เกี่ยวกับสถานที่ท่องเที่ยวในแคว้นเบรอตานู
๔. ผู้เข้าร่วมการอบรมได้เรียนรู้เกี่ยวกับวัฒนธรรมและประเพณีของประเทศฝรั่งเศส รวมทั้งคำศัพท์ภาษาฝรั่งเศสเกี่ยวกับวัฒนธรรมและประเพณีของประเทศฝรั่งเศส ซึ่งนอกเหนือจากการเรียนการสอนในชั้นเรียน
๕. ผู้เข้าร่วมการอบรมได้เรียนรู้เกี่ยวกับอาหารที่สำคัญของแคว้นเบรอตานู
๖. ผู้เข้าร่วมการอบรมได้เรียนรู้เกี่ยวกับนิทานพื้นบ้านของแคว้นเบรอตานู
๗. ผู้เข้าร่วมการอบรมได้เรียนรู้เกี่ยวกับความสัมพันธ์ทางการทูตระหว่างประเทศไทยและประเทศฝรั่งเศส ผ่านการท่องเที่ยวในแคว้นเบรอตานู

ตอนที่ ๔ ข้อเสนอแนะและความคิดเห็นอื่น ๆ

๑. ผู้เข้าร่วมการอบรมต้องการให้มีการจัดโครงการดังกล่าวขึ้นอีกในอนาคต และต้องการให้วิทยากรนำเสนอเมืองต่าง ๆ ในกลุ่มประเทศตะวันตกที่แปลกใหม่
๒. วิทยากรเปิดโอกาสให้แสดงความคิดเห็นอย่างกว้างขวาง
๓. วิทยากรสามารถถ่ายทอดความรู้ได้อย่างสนุกสนาน เสมือนได้ท่องเที่ยวอยู่ที่แคว้นเบรอตานูจริง ๆ
๔. ผู้เข้าร่วมการอบรมเสนอให้มีการอัปเดตวิดีโอการบรรยายในกิจกรรมครั้งนี้ ลงในบัญชีเฟซบุ๊กของภาควิชาภาษาตะวันตก เพื่อสามารถรับชมย้อนหลังได้

ส่วนที่ ๒ แบบประเมินผลความพึงพอใจของผู้เข้าร่วมโครงการฯ

ตอนที่ ๑ ข้อมูลส่วนตัว

การจัดโครงการพัฒนานักศึกษา เรื่อง “ตะลุยตะวันตกแบบออนไลน์ ๒๐๒๓” มีผู้ตอบแบบสอบถาม ประเมินความพึงพอใจทั้งสิ้น จำนวน ๓๐ คน โดยได้ตอบแบบสอบถามผ่านระบบออนไลน์ และจากผลการ ประเมินผลพบว่า เป็นเพศชาย ๖ คน คิดเป็นร้อยละ ๒๐ เป็นเพศหญิง ๒๔ คน คิดเป็นร้อยละ ๘๐

ตอนที่ ๒ ความคิดเห็น/ความพึงพอใจของผู้เข้าร่วมโครงการฯ จำแนกดังนี้

5 = 4.51 – 5.00 ระดับมากที่สุด	4 = 3.51 – 4.50 ระดับมาก
3 = 2.51 – 3.50 ระดับปานกลาง	2 = 1.51 – 2.50 ระดับน้อย
1 = 1.00 – 1.50 ระดับน้อยที่สุด	

๑. เนื้อหา การบรรยาย และวิทยากร

ความคิดเห็น/ความพึงพอใจ	ค่าเฉลี่ย	ระดับ
๑. เนื้อหาของโครงการสอดคล้องกับเนื้อหาวิชา	๔.๗	มากที่สุด
๒. ความสามารถในการถ่ายทอดความรู้ของวิทยากร	๔.๘	มากที่สุด
๓. ความรู้ความเข้าใจที่ได้รับจากการบรรยาย	๔.๘	มากที่สุด
๔. รูปแบบการนำเสนอและเนื้อหาข้อมูลประกอบการบรรยาย	๔.๖	มากที่สุด
๕. โอกาสในการฝึกคำศัพท์และวลีในภาษาตะวันตก (ภาษาฝรั่งเศส) ด้านการ ท่องเที่ยว	๓.๙	มาก
๖. ความเหมาะสมของเวลา	๓.๗	มาก
๗. กิจกรรมเหมาะสมกับระดับความรู้ของผู้เข้าร่วมโครงการ	๔.๒	มาก
๘. การเปิดโอกาสให้ผู้เข้าร่วมโครงการซักถาม	๔.๔	มาก
รวม	๔.๔	มาก

จากการประเมินผลโดยรวมพบว่า ผู้เข้าร่วมโครงการฯ มีความพึงพอใจต่อการจัดโครงการพัฒนา นักศึกษา เรื่อง “ตะลุยตะวันตกแบบออนไลน์ ๒๐๒๓” โดยรวมอยู่ในระดับมาก (ค่าเฉลี่ย = ๔.๔) เมื่อ พิจารณารายด้านพบว่า ด้านความสามารถในการถ่ายทอดความรู้ของวิทยากร และด้านความรู้ความเข้าใจที่ ได้รับจากการบรรยาย มีค่าเฉลี่ยมากที่สุดเป็นลำดับที่หนึ่ง (ค่าเฉลี่ย = ๔.๘) รองลงมาคือ ด้านเนื้อหาของ โครงการสอดคล้องกับเนื้อหาวิชา (ค่าเฉลี่ย = ๔.๗) และด้านรูปแบบการนำเสนอและเนื้อหาข้อมูล ประกอบการบรรยายมีค่าเฉลี่ยมากเป็นลำดับที่สาม (ค่าเฉลี่ย = ๔.๖) ในขณะที่ด้านที่มีค่าเฉลี่ยน้อยที่สุด ได้แก่ ด้านความเหมาะสมของเวลา (ค่าเฉลี่ย = ๓.๗)

๒. ความรู้ความเข้าใจด้านวัฒนธรรม การท่องเที่ยว และประวัติศาสตร์ตะวันตก (ประเทศฝรั่งเศส)
(ก่อนเข้าร่วมโครงการ)

ความคิดเห็น/ความพึงพอใจ	ค่าเฉลี่ย	ระดับ
๑. ท่านได้รับความรู้เกี่ยวกับการท่องเที่ยวเมืองเบรอตานู	๒.๗	ปานกลาง
๒. ท่านสามารถนำความรู้เกี่ยวกับคำศัพท์และวลีในภาษาตะวันตก (ภาษาฝรั่งเศส) ด้านการท่องเที่ยวไปประยุกต์ใช้	๒.๘	ปานกลาง
๓. ท่านสามารถนำความรู้จากการจัดโครงการไปประยุกต์ใช้ในกระบวนการวิชา FRE๓๕๑๖ (นิทานพื้นบ้านฝรั่งเศส)	๓	ปานกลาง
รวม	๓	ปานกลาง

๓. ความรู้ความเข้าใจด้านวัฒนธรรม การท่องเที่ยว และประวัติศาสตร์ตะวันตก (ประเทศฝรั่งเศส)
(หลังเข้าร่วมโครงการ)

ความคิดเห็น/ความพึงพอใจ	ค่าเฉลี่ย	ระดับ
๑. ท่านได้รับความรู้เกี่ยวกับการท่องเที่ยวเมืองเบรอตานู	๔.๖	มากที่สุด
๒. ท่านสามารถนำความรู้เกี่ยวกับคำศัพท์และวลีในภาษาตะวันตก (ภาษาฝรั่งเศส) ด้านการท่องเที่ยวไปประยุกต์ใช้	๔.๓	มาก
๓. ท่านสามารถนำความรู้จากการจัดโครงการไปประยุกต์ใช้ในกระบวนการวิชา FRE๓๕๑๖ (นิทานพื้นบ้านฝรั่งเศส)	๓.๘	มาก
รวม	๔.๓	มาก

จากการประเมินผลโดยรวมพบว่า ผู้เข้าร่วมโครงการฯ มีความรู้ความเข้าใจด้านวัฒนธรรม การท่องเที่ยว และประวัติศาสตร์ตะวันตก (ประเทศฝรั่งเศส) ในโครงการตะลุยตะวันตกแบบออนไลน์ ๒๐๒๓ ในระดับมาก (ค่าเฉลี่ย = ๔.๓) เมื่อพิจารณารายด้านพบว่า ด้านการได้รับความรู้เกี่ยวกับการท่องเที่ยวเมืองเบรอตานูมีค่าเฉลี่ยมากที่สุด อยู่ในระดับมากที่สุด (ค่าเฉลี่ย = ๔.๖) และด้านการนำความรู้จากการจัดโครงการไปประยุกต์ใช้ในกระบวนการวิชา FRE๓๕๑๖ (นิทานพื้นบ้านฝรั่งเศส) มีค่าเฉลี่ยน้อยที่สุด อยู่ในระดับมาก (ค่าเฉลี่ย = ๓.๘)

ตอนที่ ๓ จากการเข้าร่วมโครงการ ท่านคิดว่าสามารถนำความรู้ดังกล่าวไปใช้ในการประกอบอาชีพได้บ้าง จงอธิบาย

๑. สามารถนำความรู้ที่ได้รับไปประยุกต์ใช้ในการประกอบอาชีพด้านการท่องเที่ยว เช่น มีคูปองแลกตั๋วเครื่องบิน ฯลฯ

๒. สามารถนำความรู้ที่ได้รับไปประยุกต์ใช้ในการประกอบอาชีพด้านการศึกษา เช่น อาจารย์ ครู ฯลฯ

๓. สามารถนำความรู้ที่ได้รับไปประยุกต์ใช้ในการประกอบอาชีพอิสระ เช่น นักเขียนอิสระ บล็อกเกอร์ YouTuber ฯลฯ

๔. สามารถนำความรู้ที่ได้รับไปประยุกต์ใช้ในการประกอบอาชีพด้านการสื่อสารมวลชน เช่น นักข่าว ผู้สื่อข่าว ผู้รายงานข่าว นักหนังสือพิมพ์ ฯลฯ

๕. สามารถนำความรู้ที่ได้รับไปประยุกต์ใช้ในการประกอบอาชีพนักการทูต หรือเจ้าหน้าที่ในสถานเอกอัครราชทูตฝรั่งเศสประจำประเทศไทย

ตอนที่ ๔ ข้อเสนอแนะและความคิดเห็นอื่น ๆ

๑. ผู้เข้าร่วมโครงการฯ ต้องการให้จัดโครงการดังกล่าวต่อเนื่องในปีการศึกษาถัดไป

๒. วิทยากรมีความสามารถในการบรรยายเป็นอย่างดี เข้าใจง่าย และสนุกสนาน

๓. ผู้เข้าร่วมโครงการฯ เห็นว่าควรมีการประชาสัมพันธ์โครงการดังกล่าวให้ดีขึ้นกว่าเดิมในการจัดโครงการฯ ครั้งต่อไป

แนวทางการปรับปรุงเพื่อจัดโครงการครั้งต่อไป

๑. จัดโครงการดังกล่าวอย่างต่อเนื่องในปีการศึกษาต่อไป และเพิ่มระยะเวลาในการประชาสัมพันธ์โครงการฯ ให้มากขึ้น

สรุปผลการประเมินตามวัตถุประสงค์

๑. ตามวัตถุประสงค์ของโครงการฯ ข้อที่ ๑ เพื่อให้นักศึกษาได้เรียนรู้เกี่ยวกับวัฒนธรรม การท่องเที่ยว และประวัติศาสตร์ตะวันตก (ประเทศฝรั่งเศส) โดยมีตัวชี้วัด คือ ระดับความรู้ความเข้าใจ โดยมีผลการดำเนินงานอยู่ในระดับมาก (ค่าเฉลี่ย = ๔.๓)

๒. ตามวัตถุประสงค์ของโครงการฯ ข้อที่ ๒ เพื่อให้นักศึกษาได้รับความรู้เกี่ยวกับคำศัพท์และวลีในภาษาตะวันตก (ภาษาฝรั่งเศส) ด้านการท่องเที่ยว โดยมีตัวชี้วัด คือ ระดับความรู้ความเข้าใจ โดยมีผลการดำเนินงานอยู่ในระดับมาก (ค่าเฉลี่ย = ๔.๓)

๓. ตามวัตถุประสงค์ของโครงการฯ ข้อที่ ๓ เพื่อนำความรู้ที่ได้จากโครงการฯ ไปบูรณาการกับการเรียนการสอนกระบวนวิชา FRE๓๕๑๖ นิทานพื้นบ้านฝรั่งเศส โดยมีตัวชี้วัด คือ ระดับความรู้ความเข้าใจ โดยมีผลการดำเนินงานอยู่ในระดับมาก (ค่าเฉลี่ย = ๓.๙)

๔. ตามวัตถุประสงค์ของโครงการฯ ข้อที่ ๔ เพื่อให้ศึกษานำความรู้ไปประยุกต์ใช้ในการประกอบอาชีพได้ โดยมีตัวชี้วัดเชิงคุณภาพ คือ คำอธิบายของผู้เข้าร่วมโครงการฯ โดยผู้เข้าร่วมโครงการฯ ได้อธิบายว่า สามารถนำความรู้ที่ได้รับไปประยุกต์ใช้ในการประกอบอาชีพด้านการท่องเที่ยว เช่น มัคคุเทศก์ ล่าม ฯลฯ ด้านการศึกษา เช่น อาจารย์ ครู ฯลฯ ด้านอาชีพอิสระ เช่น นักเขียนอิสระ บล็อกเกอร์ YouTuber ฯลฯ ด้านการสื่อสารมวลชน เช่น นักข่าว ผู้สื่อข่าว ผู้รายงานข่าว นักหนังสือพิมพ์ ฯลฯ และประกอบอาชีพนักการทูต หรือเจ้าหน้าที่ในสถานเอกอัครราชทูตฝรั่งเศสประจำประเทศไทย

ข้อสรุปและข้อเสนอแนะ

โครงการดังกล่าวเป็นโครงการที่ประสบความสำเร็จตามวัตถุประสงค์ของโครงการฯ ผู้เข้าร่วมโครงการฯ ได้รับความรู้ใหม่ ๆ ที่นอกเหนือจากการเรียนการสอนในห้องเรียน เช่น คำศัพท์ด้านวัฒนธรรมและการท่องเที่ยวของประเทศฝรั่งเศส ผู้เข้าร่วมโครงการฯ สามารถนำความรู้ที่ได้รับในโครงการดังกล่าวไปประยุกต์ใช้ในการเรียนการสอนกระบวนวิชา FRE๓๕๑๖ นิทานพื้นบ้านฝรั่งเศส รวมทั้งนำไปประยุกต์ใช้ในการประกอบอาชีพ เช่น มัคคุเทศก์ ล่าม อาจารย์ ครู นักเขียนอิสระ บล็อกเกอร์ นักข่าว นักการทูต ฯลฯ

ดังนั้น ผู้จัดโครงการฯ จึงเห็นว่า ควรมีการดำเนินการจัดโครงการในลักษณะเช่นนี้ต่อไป โดยเพิ่มช่องทางและระยะเวลาในการประชาสัมพันธ์โครงการฯ ให้มากขึ้น เพื่อให้ผู้ที่สนใจสามารถเข้าร่วมโครงการฯ ได้อย่างทั่วถึง รวมทั้งเมื่อมีการจัดโครงการดังกล่าวเสร็จแล้ว ควรนำเทปการบรรยายของวิทยากรอับโหลดลงบนบัญชีเฟซบุ๊กของภาควิชาภาษาตะวันตก หรือของคณะมนุษยศาสตร์ ทั้งนี้ เพื่อให้ผู้ที่สนใจ แต่ไม่สามารถเข้าร่วมโครงการฯ ได้ สามารถรับชมได้ย้อนหลัง

รายนามนักศึกษาที่เข้าร่วมโครงการตะลุยตะวันตกแบบออนไลน์ 2023

ชื่อ-สกุล	รหัสนักศึกษา	สาขาวิชาเอก
1. นายธงชัย ชินทวัน	6303501172	นักศึกษาสาขาวิชาเอกภาษารัสเซีย
2. นายศุภณัฐ เกตุแก้ว	6403001438	นักศึกษาสาขาวิชาเอกภาษาสเปน
3. นางสาวอัญญา สว่างชื่น	6503000462	นักศึกษาสาขาวิชาเอกภาษาสเปน
4. นางสาวนอร์กีสตีนา เบญจติอามีร์ฮัมซะฮ์	6503506674	นักศึกษาสาขาวิชาเอกภาษาเยอรมัน
5. นางสาวนัตถ์สรณ์ เรชะพรประสิทธิ์	6303018086	นักศึกษาสาขาวิชาเอกภาษาเยอรมัน
6. นายวัฒน์ พงศาพาส	6503005834	นักศึกษาสาขาวิชาเอกภาษารัสเซีย
7. Miss Phichamon Jintoung	6306030591	นักศึกษาสาขาวิชาเอกภาษาเยอรมัน
8. นางสาวอภิขรา สำแดงเดช	6503020858	นักศึกษาสาขาวิชาเอกภาษาสเปน
9. นางสาวชลธิชา ปานเจริญ	6301511603	นักศึกษาสาขาวิชาเอกภาษาฝรั่งเศส
10. นางสาวกนกวรรณ เจียรอุกฤษฏ์	6203504482	นักศึกษาสาขาวิชาเอกภาษาฝรั่งเศส
11. นางสาวปิยนุช อิกนาทอฟ	6503021500	นักศึกษาสาขาวิชาเอกภาษารัสเซีย
12. นายศักดิ์ศรี ศรีประสงค์	6303023375	นักศึกษาสาขาวิชาโทของหลักสูตรภาษาต ตะวันตก
13. นางสาวสิริรัตนา เกียงพารักษ์	6303009747	นักศึกษาสาขาวิชาโทของหลักสูตรภาษาต ตะวันตก
14. นายพงษ์ชาญ สินธรสวัสดิ์	6503505825	นักศึกษาสาขาวิชาเอกภาษาสเปน
15. นางสาวฤศดา ธีระกุล	6490009914	นักศึกษาสาขาวิชาเอกภาษาฝรั่งเศส
16. นางสาวพัชวิมล วิศิษย์ศักดิ์วาสิน	6403004911	นักศึกษาสาขาวิชาเอกภาษาเยอรมัน
17. นางสาวอชิษฐ์นัน เครื่องเทศ	6503026244	นักศึกษาสาขาวิชาเอกภาษาสเปน
18. นางสาววรรณิ์ สุทธิวัฒนเวช	6303501586	นักศึกษาสาขาวิชาเอกภาษาฝรั่งเศส
19. นางสาวประภัสสร แก้วคุณ	6506030979	นักศึกษาสาขาวิชาโทของหลักสูตรภาษาต ตะวันตก
20. นางสาวหทัยภัทร หอมสุวรรณ	6403022236	นักศึกษาสาขาวิชาเอกภาษาสเปน
21. นางสาวณัฐมน มั่นใจ	6503500677	นักศึกษาสาขาวิชาเอกภาษาเยอรมัน

22. นางสาวณัชนิชา นาชัยเริ่ม	6403011080	นักศึกษาสาขาวิชาเอกภาษาสเปน
23. นางสาวศิวลี อุทาธรรม์	6203007791	นักศึกษาสาขาวิชาเอกภาษาสเปน
24. นายปรัชญา บุรณศิริศักดิ์	6054500548	นักศึกษาสาขาวิชาโทของหลักสูตรภาษาต ะวันตก
25. นางสาวศนันท์ อยู่วงศ์	6403003178	นักศึกษาสาขาวิชาเอกภาษาฝรั่งเศส
26. นางสาวกฤติยา ภูงามตา	6203030090	นักศึกษาสาขาวิชาเอกภาษาสเปน
27. นางสาวกมลพร ทิมแดง	6303007832	นักศึกษาสาขาวิชาเอกภาษาฝรั่งเศส
28. นางสาวนุชจรินทร์ แซ่เอี้ยว	6203004269	นักศึกษาสาขาวิชาเอกภาษาฝรั่งเศส
29. Miss Atitaya Kaewket	6303011487	นักศึกษาสาขาวิชาเอกภาษาสเปน
30. นางสาวทรายแก้ว ก่องแก้ว	6203507139	นักศึกษาสาขาวิชาเอกภาษารัสเซีย
31. นางสาวสุภัคกาญจน์ กล้วย	6203506487	นักศึกษาสาขาวิชาเอกภาษารัสเซีย
32. จ.ต. นีพพิชฌน์ นະตะชูสงค์	6306000461	นักศึกษาสาขาวิชาเอกภาษารัสเซีย
33. นายสิรภพ ทาสุคนธ์	6403016717	นักศึกษาสาขาวิชาเอกภาษารัสเซีย
34. นายวิฑิต จันท์แก้ว	6203031072	นักศึกษาสาขาวิชาเอกภาษารัสเซีย
35. นางสาวพิชญ์สินี ศรีพิมพ์	6103004047	นักศึกษาสาขาวิชาเอกภาษารัสเซีย
36. นางสาวศศวี ทาลีราช	6203012189	นักศึกษาสาขาวิชาเอกภาษารัสเซีย
37. นายมงคล เปรมพล	6503001841	นักศึกษาสาขาวิชาเอกภาษารัสเซีย
38. นายชนมน ภูจันทิก	6503000645	นักศึกษาจากคณะอื่น ๆ
39. นายชณัฐนันท์ อินทรสมบุรณ์	6501000944	นักศึกษาจากคณะอื่น ๆ
40. นายנדล จิมวัน	6501040684	นักศึกษาจากคณะอื่น ๆ